

## 9.3 Reemplazo de componentes pequeños del panel de control

### 9.3.1 Reemplazo del disyuntor del motor de la bomba de vacío

Seguridad



Use los procedimientos de bloqueo/etiquetado de seguridad antes de empezar con el trabajo.

#### 9.3.1.1 Extracción del disyuntor del motor de la bomba de vacío

- **Vea las figuras 9-2, 9-4 y 9-8.**
  1. Apague la alimentación de energía al panel de control de VST mediante el interruptor de alimentación de energía ubicado en la parte frontal del panel de control de VST. (La alimentación y los cables de tierra y neutro estarán completamente desconectados de la GREEN MACHINE).
  2. Siga los procedimientos de bloqueo y etiquetado de seguridad antes de empezar con el trabajo.
  3. Libere los cierres metálicos del lado derecho del panel de control y abra la puerta del panel de control.
  4. Encuentre el disyuntor del motor de la bomba de vacío (**vea la Figura 9-4, elemento n.º 22**) y tome nota de los números y ubicaciones de los cables. **Vea la figura 9-8.**
  5. Con un desarmador, afloje los dos tornillos en la parte superior y en la inferior del disyuntor. Retire los dos cables.
  6. Tire del pequeño mecanismo de desenganche negro que se encuentra en la parte inferior del disyuntor y rote el disyuntor fuera del panel de control.

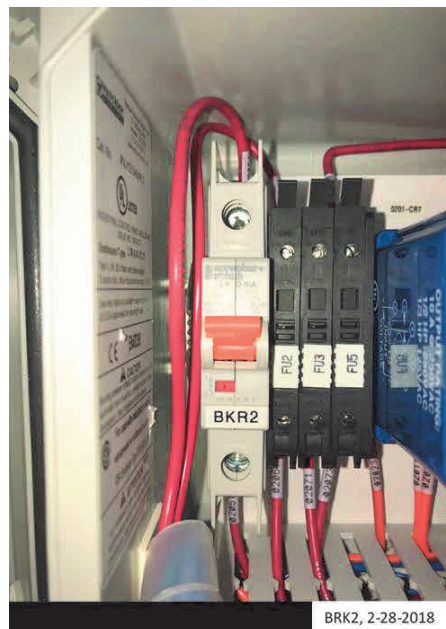


Figura 9-8: Bomba de vacío BRK2

### 9.3.1.2 Reemplazo del disyuntor del motor de la bomba de vacío

#### Vea la figura 9-8.

1. Instale el nuevo disyuntor, engancho la parte superior del disyuntor primero y luego empujando la parte inferior del disyuntor hacia abajo para que quede en su sitio.
2. Utilice un destornillador para volver a instalar los dos cables.
3. Asegúrese que el interruptor naranja del disyuntor se encuentre en la posición hacia arriba (UP). **Vea la Figura 9-8.**

**NOTA: La pequeña pantalla debajo del interruptor debe estar ROJA. Si la ventana está en VERDE, cambie el interruptor para que la ventana esté en ROJO.**

4. Cierre la puerta del panel de control y asegure los dos cierres metálicos que se encuentran en el lado derecho del panel de control.
5. Retire los bloqueos y etiquetados de seguridad.
6. Mueva el interruptor de alimentación a la posición de encendido (ON).

### 9.3.2 Reemplazo del relé de estado sólido del motor de la bomba de vacío

#### Seguridad



Use los procedimientos de bloqueo/etiquetado de seguridad antes de empezar con el trabajo.

#### 9.3.2.1 Extracción del relé de estado sólido

- **Vea las figuras 9-4 y 9-9.**
  1. Apague la alimentación de energía al panel de control de VST mediante el interruptor de alimentación de energía ubicado en la parte frontal del panel de control de VST. (La alimentación y los cables de tierra y neutro estarán completamente desconectados de la GREEN MACHINE).
  2. Siga los procedimientos de bloqueo y etiquetado de seguridad antes de empezar con el trabajo.
  3. Libere los cierres metálicos del lado derecho del panel de control y abra la puerta del panel de control.
  4. Encuentre el relé de estado sólido de la bomba de vacío (vea la **Figura 9-4, elemento n.º 21**) y tome nota de los números y ubicaciones de los cables. **Vea la Figura 9-9.**
  5. Utilice un destornillador para retirar los cuatro cables. **Vea la Figura 9-9.**
  6. Retire el tornillo de la parte superior y afloje el tornillo de la parte inferior que sujetan el relé de estado sólido al panel de control. Ahora el relé de estado sólido se puede extraer deslizándolo hacia arriba.

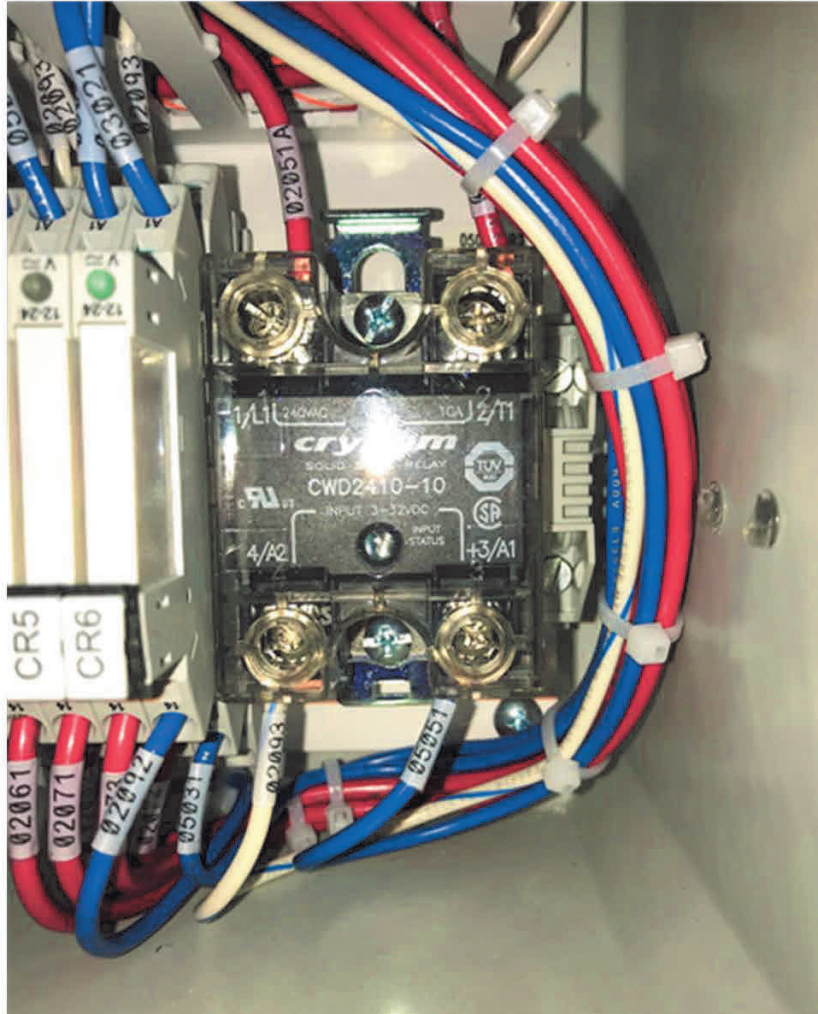


Figura 9-9: Relé de estado sólido de la bomba de vacío

### 9.3.2.2 Reemplazo del relé de estado sólido

- **Vea la figura 9-9.**

1. Instale el nuevo relé de estado sólido, deslizándolo hacia abajo hasta su sitio sobre el tornillo de la parte inferior.
2. Utilice un destornillador para volver a instalar y ajustar el tornillo de la parte superior, y también ajuste el tornillo de la parte inferior.
3. Vuelva a instalar los cables en los contactos correspondientes. Los cables de VCC de la parte inferior se deben instalar como se muestra en la **figura 9-9** debido a la polaridad.
4. Cierre la puerta del panel de control y asegure los dos cierres metálicos que se encuentran en el lado derecho del panel de control.
5. Retire los bloqueos y etiquetados de seguridad.
6. Mueva el interruptor de alimentación a la posición de encendido (ON).
7. Si se activa una alarma en la pantalla principal, consulte "Resolución de problemas relacionados con la alarma de la bomba de vacío" en la Sección 8.6.

### 9.3.3 Procedimiento de reemplazo del Sistema de Monitoreo Remoto (RMS)

#### Seguridad

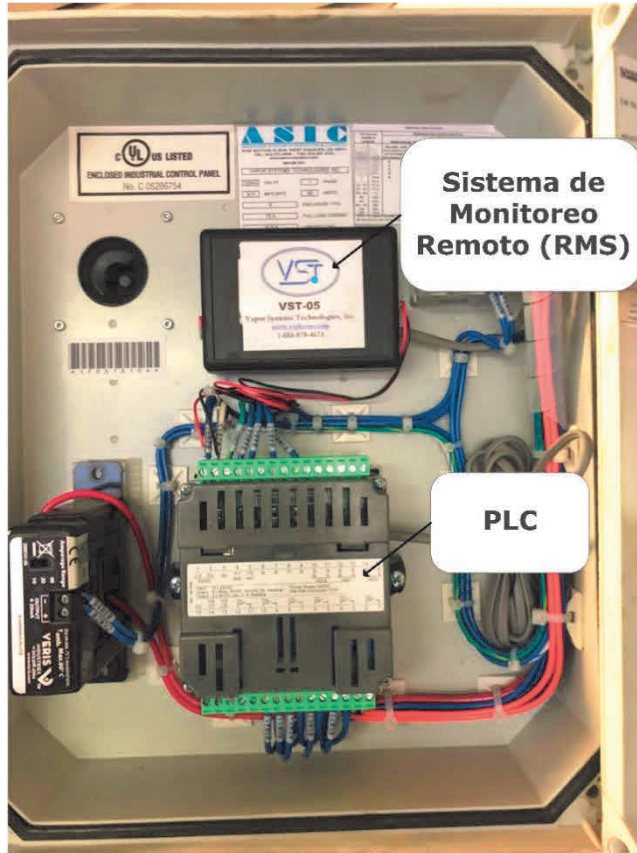


Use los procedimientos de bloqueo/etiquetado de seguridad antes de empezar con el trabajo.

### 9.3.4 Extracción del RMS

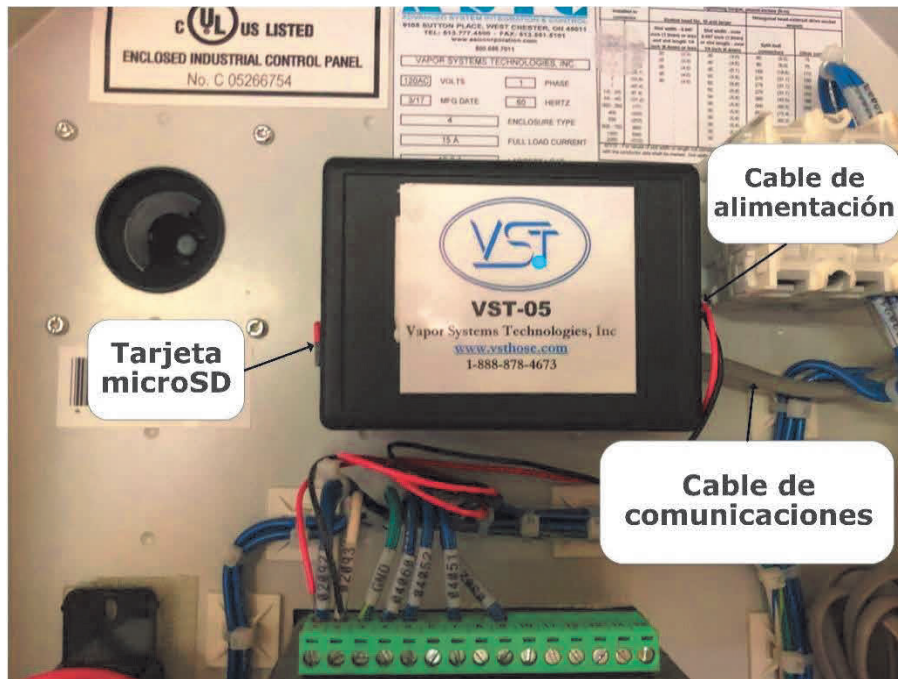
**Vea la figura 9-10.**

1. Apague la alimentación de energía al panel de control de VST mediante el interruptor de alimentación de energía ubicado en la parte frontal del panel de control de VST. (La alimentación y los cables de tierra y neutro estarán completamente desconectados de la GREEN MACHINE).
2. Siga los procedimientos de bloqueo y etiquetado de seguridad antes de empezar con el trabajo.
3. Libere los cierres metálicos del lado derecho del panel de control y abra la puerta del panel de control.
4. Desconecte el cable de alimentación del RMS.
5. Desconecte el cable de comunicaciones del RMS.
6. Extraiga la tarjeta microSD del RMS y guárdela para volverla a utilizar. **Vea la figura 9-11.**
7. Con cuidado, extraiga el RMS de la puerta, donde está asegurado con Velcro.



Ubicación del RMS DE LA GM CS9, 28/2/2019

Figura 9-10: Ubicación del RMS



Componentes del RMS de la GM CS9, 8/3/2019

Figura 9-11: Componentes del RMS

### 9.3.5 Reemplazo del RMS

Vea la figura 9-20.

1. Inserte la tarjeta microSD en el RMS nuevo. **Vea la figura 9-11.**
2. Conecte el cable de comunicaciones en el RMS nuevo.
3. Conecte el cable de alimentación en el RMS nuevo.
4. Coloque el RMS nuevo en la puerta y presione para que el Velcro se junte para sostener a la unidad en su lugar.
5. Llame a VST al (937) 704-9333 para activar el RMS nuevo.
6. Cierre la puerta del panel de control y asegure los dos cierres metálicos que se encuentran en el lado derecho del panel de control.
7. Retire los bloqueos y etiquetados de seguridad.
8. Mueva el interruptor de alimentación a la posición de encendido (ON).

## 9.4 Reemplazo del sensor de presión

Seguridad



Use los procedimientos de bloqueo/etiquetado de seguridad antes de empezar con el trabajo.

### 9.4.1 Extracción del sensor de presión

- **Vea la figura 9-12.**
  1. Apague la alimentación de energía al panel de control de VST mediante el interruptor de alimentación de energía ubicado en la parte frontal del panel de control de VST. (La alimentación y los cables de tierra y neutro estarán completamente desconectados de la GREEN MACHINE).
  2. Siga los procedimientos de bloqueo y etiquetado de seguridad antes de empezar con el trabajo.
  3. Libere los cerrojos y retire la cubierta de la Green Machine.
  4. Cierre la válvula de bola de 3 vías que se encuentra debajo del sensor de presión. (La manija es horizontal).
  5. Retire la cubierta de la caja de conexiones internas.
  6. Desconecte los tres cables del sensor de presión del bloque de terminales que se encuentra dentro de la caja de conexiones internas. **Vea la figura 13-9.**
  7. Afloje y retire el conducto a prueba de líquidos de la caja de conexiones internas y de la parte superior del sensor de presión. Guárdelo para volver a utilizarlo. El cable del sensor de presión saldrá fuera del conducto.
  8. Afloje el tornillo fijador y retire el sensor de presión de la tubería.  
**ADVERTENCIA: Utilice la tuerca que se encuentra en la parte inferior del sensor de presión durante la extracción.**
  9. Afloje y retire el buje de la parte superior del sensor de presión. Guárdelo para volver a utilizarlo.