

## 9.1.2 Procedimientos de reemplazo por pieza

- 9.2 Reemplazo del PLC (controlador)
- 9.3 Reemplazo de componentes pequeños del panel de control
  - 9.3.1 Reemplazo del disyuntor del motor de la bomba de vacío
  - 9.3.2 Reemplazo del relé de estado sólido del motor de la bomba de vacío
  - 9.3.3 Procedimiento de reemplazo del Sistema de Monitoreo Remoto (RMS)
- 9.4 Reemplazo del sensor de presión
- 9.5 Reemplazo del buje de goma con brida
- 9.6 Reemplazo del motor de la bomba de vacío (solamente)
- 9.7 Reemplazo de la válvula de control
- 9.8 Reemplazo de la bomba de vacío (solamente)
- 9.9 Reemplazo del ensamble del cartucho de filtración de vapor
- 9.10 Reemplazo del separador
- 9.11 Prueba de fugas

## 9.2 Reemplazo del PLC (controlador)

### Seguridad



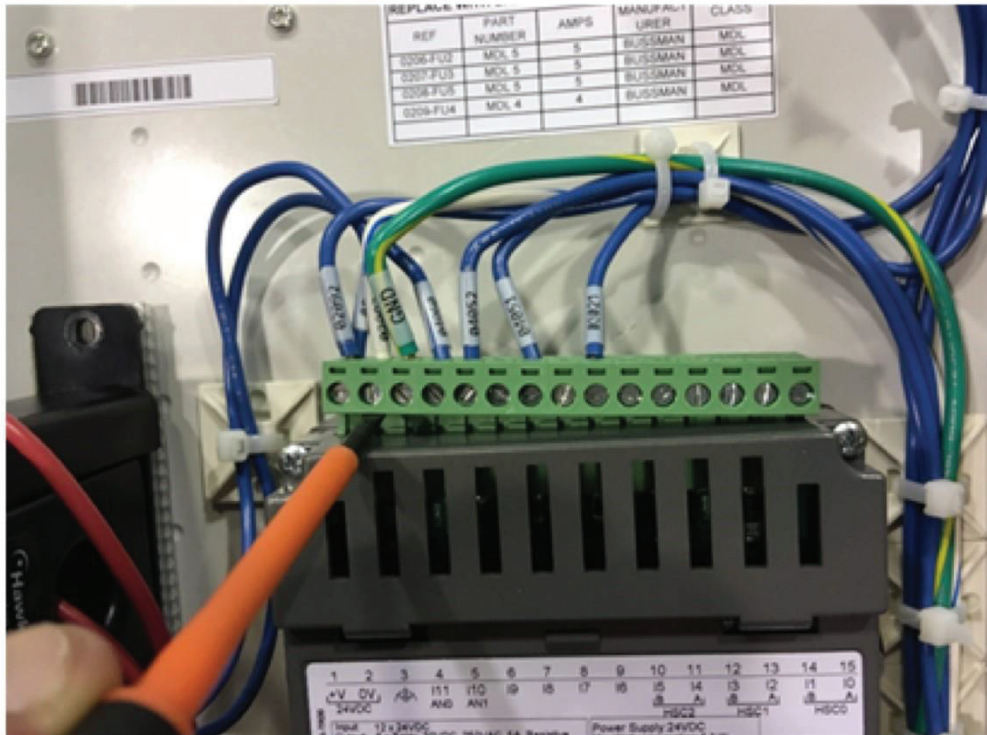
Use los procedimientos de bloqueo/etiquetado de seguridad antes de empezar con el trabajo.

### 9.2.1 Extracción del PLC

1. Apague la alimentación de energía al panel de control de VST mediante el interruptor de alimentación de energía ubicado en la parte frontal del panel de control de VST. (La alimentación y los cables de tierra y neutro estarán completamente desconectados de la GREEN MACHINE).
2. Siga los procedimientos de bloqueo y etiquetado de seguridad antes de empezar con el trabajo.
3. Abra la puerta del panel de control de VST para tener acceso al PLC.
4. Afloje y retire los dos bloques de terminales que se encuentran en la parte superior e inferior del PLC.  
**NO RETIRE NINGUNO DE LOS CABLES INSTALADOS EN LOS BLOQUES DE TERMINALES. Vea las figuras 9-5 y 9-6.**
5. Afloje y retire los dos sujetadores de retención a los lados del PLC para su extracción.  
**Vea la Figura 9-7.**
6. Extraiga el PLC de la puerta frontal del panel de control de VST.

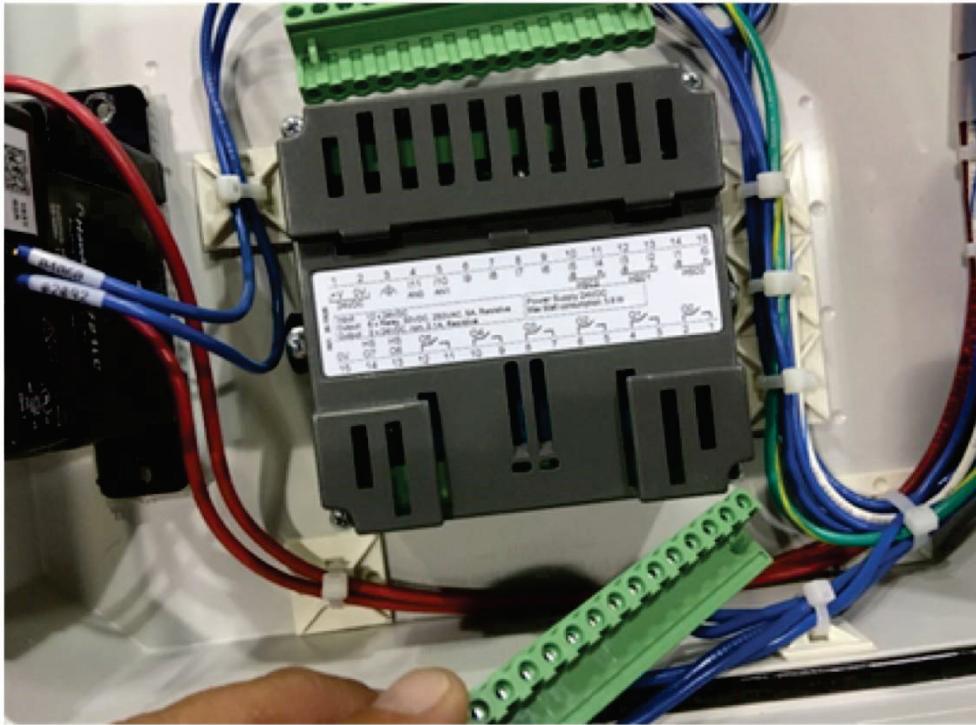
### 9.2.2 Instalación del nuevo PLC

1. Instale el nuevo PLC a través de la puerta delantera del panel de control de VST manteniendo la misma orientación en la que el PLC anterior fue extraído.
2. Instale los dos sujetadores a los lados del PLC y ajústelos ligeramente. No los ajuste demasiado.
3. Reinstale los dos bloques de terminales en el PLC. Asegúrese que estén completamente insertados en el PLC.
4. Cierre la puerta del panel de control de VST.
5. Al completar todo el trabajo, retire los bloqueos y etiquetados de seguridad.
6. Conecte la alimentación al panel de control de VST. La GREEN MACHINE ahora está operativo y seguirá funcionando si la presión del UST es mayor o igual a 0.20 IWC.
7. Revise el panel de control de VST para asegurarse de que aparece la pantalla principal.



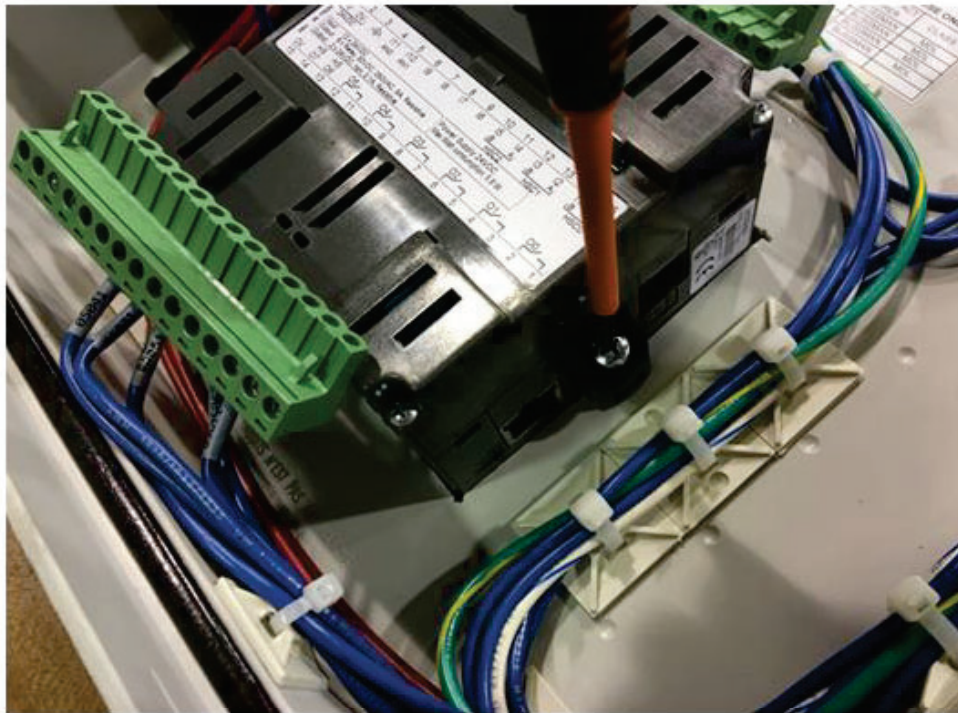
Desmontaje de los conectores del PLC, 2-28-2018

Figura 9-5: Extracción de los conectores del PLC



El PLC con los conectores desmontados, 2-28-2018

Figura 9-6: El PLC con los conectores extraídos



Retirando los sujetadores de retención del PLC, 2-28-2018

Figura 9-7: Extracción de los sujetadores del PLC